



## ÍNDEX

<b>1. JUSTIFICACIÓ DE LA MEMÒRIA</b>	<b>3</b>
<b>2. EL NOSTRE OBJECTIU COM A ENTITAT SOCIAL</b>	<b>4</b>
<b>3. CARACTERÍSTIQUES GENERALS DE LA ENTITAT I DELS NOSTRES CENTRES</b>	<b>9</b>
EL TREBALL DE L'ÀREA TÈCNICA AMB ELS RECURSOS DE LA FUNDACIÓ	9
CRAE PERE QUART	9
CRAE JOAN TORRAS	11
LLAR JOSEP POLA	11
LLAR ITINERE	12
RESIDÈNCIA ITINER	12
<b>4. COM TREBALLEM</b>	<b>13</b>
INSTRUMENTS	13
MECANISMES DE COMUNICACIÓ I COORDINACIÓ INTERNS:	14
<b>5. LA FUNDACIÓ EN DADES</b>	<b>17</b>
INFANTS I JOVES ATEsos	17
FORMACIÓ DE PROFESSIONALS	20
PRÀCTICUMS I VOLUNTARIAT	20
<b>6. T-JOVE-PROGRAMA TRANSVERSAL</b>	<b>21</b>
<b>7. TREBALL EN XARXA</b>	<b>23</b>
<b>8. OBJECTIUS PEL 2018</b>	<b>24</b>
<b>9. PRESENTACIÓ NOVA DE LA PÀGINA WEB</b>	<b>25</b>
<b>10. AGRAÏMENTS</b>	<b>25</b>



## **1. JUSTIFICACIÓ DE LA MEMÒRIA**

En aquest document es vol mostrar el desenvolupament com a entitat i dels nostres recursos durant l'any 2017 i es recullen una sèrie de dades quantitatives i valoracions qualitatives de la nostra tasca davant l'encàrrec institucional de protecció dels infants i joves que atenem.

Estructurarem la memòria en la part més descriptiva i analítica: població atesa, funcionament del centre, anàlisi econòmic i anàlisi de l'estructura física; i la part de programació i propostes per l'any 2017.

La funció final de la memòria ha de cercar sempre la millora dels processos i resultats de la intervenció; servint com a proposta per la nova planificació per la programació de l'any següent, per tal de cercar la millora contínua, com a objectiu general plantejat des dels seus inicis a la Fundació Eveho. El treball plantejat en aquest document respon no només a la feina realitzada durant l'any; sinó que respon al desenvolupament que, durant la seva trajectòria des del 2002, ha realitzat la entitat per arribar a ser tal i com som ara.

Per últim ens serveix per informar a l'administració competent i a tot aquell aquell a qui pugui resultar d'interès, sobre el funcionament de la Fundació, dels nostres recursos i l'atenció que donem a infants i joves. Mantenint i procurant la comunicació i la transparència com a forma de rendir comptes a la societat.

## 2. EL NOSTRE OBJECTIU COM A ENTITAT SOCIAL

En aquests 16 anys d'història, seguim apostant per l'atenció individualitzada, adaptant el nostre treball als diferents ritmes i moments de la vida dels infants i joves. Gràcies a un equip educatiu multidisciplinari es poden abordar diferents intervencions educatives en diferents moments de la vida dels nois i noies en el seu dia a dia. De la mateixa manera que l'infant o jove ho trobaria en un entorn de família en el que els adults els hi donen suport i seguretat en moments de veritable dificultat per ells durant 24 hores al dia. En funció de les seves possibilitats i capacitats però sense deixar de tenir en compte les seves necessitats. Acompanyant-los en aquest procés de capacitació i d'adquisició d'hàbits d'autonomia corresponents a cada edat fonamentals pel creixement personal dels infants en les seves etapes i finalment en la transició a la vida independent.

Les nostres senyes d'identitat es plasmen a la **missió, visió i valors** com a entitat:

### **MISSIO**

La missió de Fundació Eveho respon a un plantejament d'intervenció educativa integral adreçada a infants, adolescents i joves en situació d'exclusió o en risc d'estar-ne. Entenem l'educació com a eina generadora de canvis positius i millora en les persones ateses, partint d'un model participatiu, interdisciplinari i d'atenció a la diversitat. Treballem des de l'atenció individualitzada on la figura educativa és la part referencial; des de la formació de les capacitats adients i hàbits necessaris en el desenvolupament personal dels nostres nois/es; per tal que esdevinguin persones socialment competents i ciutadans de ple dret amb igualtat d'oportunitats. Apostem també per un treball continu i innovador, de planificació estratègica, on es generen els serveis, projectes i/o iniciatives adreçades a cobrir les necessitats del col·lectiu que atenem generant noves oportunitats i acompanyar-los per tal que puguin arribar al seva autonomia.

### **VISIO:**

La Fundació treballa per ser un entitat referencial autonòmic en el disseny i gestió de propostes innovadores d'atenció a infants, adolescents o joves, en els processos de protecció, en iniciatives comunitàries, d'inserció laboral per a joves i en mesures inclusives d'atenció a la diversitat. Així com la implementació d'estratègies que permetin la millora en la qualitat dels serveis residencials i de medi obert, el treball en xarxa i el disseny d'intervenció educatiu des de l'afectivitat pels infants i al servei de les famílies que atenem.

### **VALORS:**

Els valors que ens caracteritzen són: Compromís, Treball en Xarxa i en Equip al servei del nostre col·lectiu objecte d'intervenció Vincle, Afectivitat, Alegria i Prevenció com a eix de les



nostres intervencions Creativitat i iniciativa per millorar els nostres serveis Transparència, Eficàcia i Eficiència en la execució de la nostra feina i professió.

### **POLÍTICA DE QUALITAT:**

Respon a totes les accions i línies d'actuació per tal d'assolir la Missió, Visió i Valors. Treballem en una organització orientada al servei de les necessitats dels nostres usuaris, participants i la resta de parts interessades, el compliment dels requisits legals i reglamentaris i en la necessitat de millora del nostre sistema de gestió de manera continuada i sistemàtica.

Durant el 2017 s'han dut a terme diferents tasques de millora que han implicat a tots els nostres recursos i professionals:

**Implementació Office 365:** La implementació del sistema en xarxa Office 365 de Microsoft ens ha permès poder gestionar tot el sistema documental de la Fundació, així com la millora de la comunicació entre professionals d'una manera més segura, pràctica i efectiva, tot complint amb la llei de protecció de dades vigent que ens requereix el fet de treballar amb dades extremadament sensibles. En aquest procés s'ha realitzat formació als nostres professionals, aportant-nos nous coneixements tecnològics per poder fer aquest canvi en la manera de treballar.

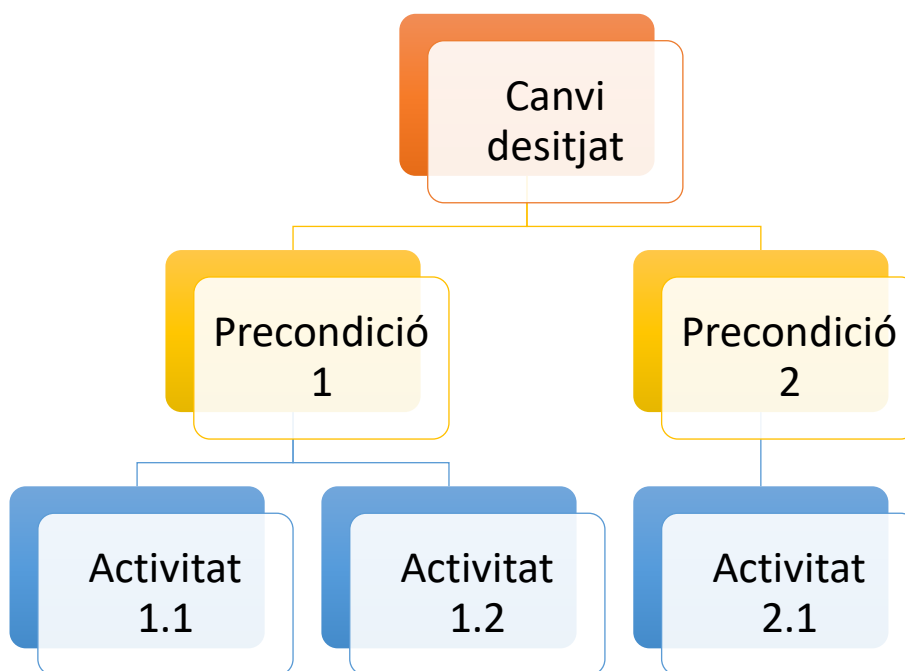
Des de la Fundació Eveho conservem el sentit de cura dels nostres infants i joves des d'un model tradicional d'atenció i estima, apostant per tot allò que les noves tecnologies ens poden aportar en la millora de la qualitat de vida tant dels professionals com dels nostres usuaris. En aquest sentit hem guanyat en eficiència, seguretat i comoditat.

**Participar i executar la Teoria del Canvi:** Ens hem iniciat en un model d'avaluació basat en la Teoria del Canvi. Durant l'any 2017 aquest objectiu s'ha treballat exclusivament des dels equips directius i de coordinació de la Fundació. Com a pas previ per a poder dissenyar les necessitats i objectius a assolir dins la Fundació com a motivació per a aconseguir un canvi real i efectiu en les nostres intervencions i els resultats que s'obtenen directament en el nostre col·lectiu. Per a fer aquesta feina, els equips directius han comptat amb la participació dels membres dels seus equips i han recollit els indicadors necessaris per a dur a terme aquest disseny previ. S'ha treballat amb la Fundació Pere Tarrés i s'ha dut a terme tota la feina teòrica de la implementació de la Teoria del Canvi. Hem arribat a les conclusions necessàries per a saber on hem de dirigir els esforços, que volem canviar segons el que recollim dels nostres equips i quins aspectes ens semblen més importants per a millorar la nostra intervenció amb els infants i joves que acollim als diferents recursos de la Fundació. Feta aquesta feina

s'iniciarà el proper any la implementació dels resultats i es buscarà la manera d'assolir aquests canvis reals que busquem.

A grans trets, la T<sup>a</sup> del Canvi tracta de dissenyar un “mapa” que ens ajuda a planificar el “viatge” des d'on estem actualment fins on volem arribar. Ajuda a respondre la pregunta *Quin és el canvi que volem aconseguir i què ha de passar perquè aquest canvi s'assoleixi?*

Per dur a terme aquest canvi, cal fer un anàlisi i reflexió en profunditat de la situació que es vol modificar per aconseguir un canvi positiu i identificar i ordenar el conjunt de pre-condicions que s'han de donar per assolir aquest canvi. Per tant, implica un anàlisi en profunditat de tots els passos que s'han de donar per aconseguir el canvi, identificant les precondicions que faran possible o no aquests passos i les activitats que possibilitaran aquestes condicions i com les possibilitaran.



En resum, tracta de definir relacions entre activitats, precondicions, finalitat i argumentar aquestes relacions; explicar com les activitats causaran impacte a curt i llarg termini, argumenta detalladament el procés, explicant com un canvi afecta a un altre, identificant les connexions lògiques entre resultats e intervencions. Per tant, descriu un procés de canvi sistemàtic.

### Aplicat a la Fundació

La **finalitat** del projecte és incrementar l'impacte de l'entitat, gràcies a un millor disseny dels programes i a una intervenció més alineada amb la missió.

Els **objectius** del projecte són:

1. Clarificar el vincle entre la missió de l'entitat, els resultats que aquesta busca obtenir i les activitats que desenvolupa, per mitjà de l'elaboració de la teoria del canvi de l'entitat.
2. Dotar d'una eina que permeti la reflexió estratègica de l'entitat i que funcioni com a marc per a la millora contínua.
3. Establir els fonaments perquè en un futur l'entitat pugui avaluar i gestionar el seu impacte.

La temporalitat vindrà determinada pel propi ritme de treball de la Fundació. Les fases d'aquest procés es duen a terme mitjançant quatre sessions i son les següents:

### **Fase 1. Preparació de la consultoria**

- Reunió per acordar la dinàmica de funcionament del projecte
- Preparació prèvia de la consultoria: documentació sobre l'entitat i cerca de **d'evidències i teories del canvi** d'organitzacions i programes similars a nivell estatal i internacional.

### **Fase 2. Elaboració de la teoria del canvi**

- *Treball intern de l'organització*: reflexió en base a preguntes clau al voltant de la missió i els programes que es desenvolupen.
  - **1a sessió**:
    - Introducció a la **metodologia** de la teoria del canvi
    - Identificació dels **canvis generals** pels quals treballa l'entitat
    - Validació dels criteris en funció dels quals es farà la **priorització** dels resultats (*outcomes*) a treballar per l'entitat
  - *Treball intern de l'organització*: prioritització dels resultats (*outcomes*) a obtenir per part de l'entitat.
    - **2a sessió**:
      - Consolidació dels **resultats** (*outcomes*) a obtenir per part de l'entitat
      - Identificació dels **efectes i actors** clau, així com dels **condicionants i assumpcions** vinculats amb l'activitat de l'entitat
      - Estructuració dels diversos elements en format de teoria del canvi

### **Fase 3. Consolidació de la teoria del canvi i contrast amb l'activitat de l'entitat**

- **3a sessió**:
  - Abordatge de les debilitats de la teoria del canvi i consolidació d'aquesta
  - Inici del **contrast** de la teoria del canvi amb l'activitat de l'entitat
- *Treball intern de l'organització*: anàlisi de l'alineació de l'activitat de l'entitat en relació amb la teoria del canvi

### **Fase 4. Construcció d'un primer model d'avaluació**

- **4a sessió:**
  - Presentació de la teoria del canvi i reflexions per a la **millora estratègica** de l'entitat
  - Preparació per a la implementació dels instruments d'**avaluació**

**Participants:** El grup de treball estarà compost pels directors dels recursos, l'Àrea Tècnica, membres del Patronat que ho desitgin i direcció de la Fundació.

Cal determinar quin serà el punt de partida/necessitat que volem millorar, per veure els resultats consultar l'annex (**VEURE ANNEX NÚM X**). Feta aquesta feina s'iniciarà el proper any 18 la implementació dels resultats i es buscarà la manera d'assolir aquests canvis reals que busquem.

**Reforçar el pla de formació:** dins aquest aspecte s'han desenvolupat principalment tres eixos. Un principal, marcat i dissenyat per la pròpia DGAIA on s'ha establert una sèrie de formacions específiques per a donar resposta a necessitats que s'han detectat ja fa temps en els diferents equips dels recursos que atenen infants i joves en el sistema de protecció, com son el treball en l'àmbit de la detecció i protecció de la victimització dels tutelats, generant uns referents específics per a dur aquesta tasca en cada recurs, que han d'elaborar un pla d'intervenció a mida del seu recurs i englobar-ho en un treball conjunt de tota la DGAIA.

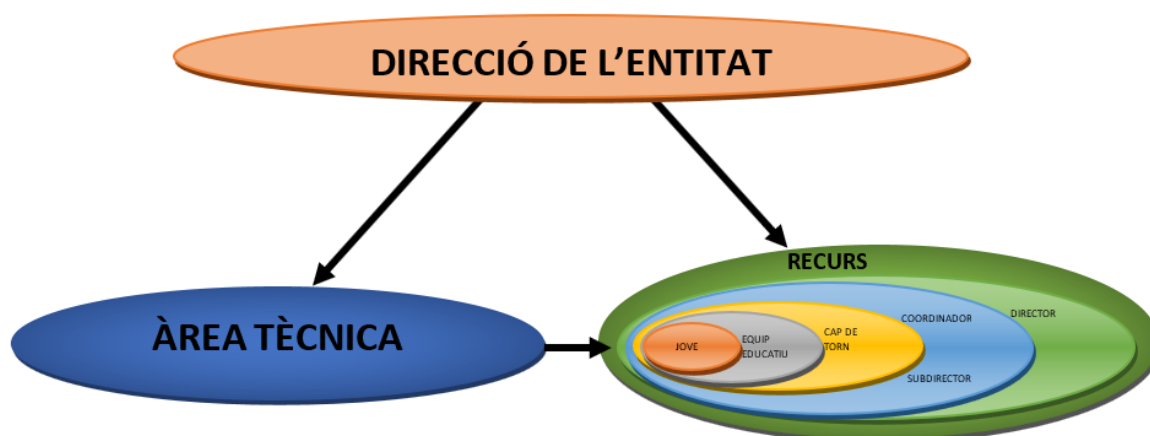
També s'ha generat un altre figura en l'àmbit de les addiccions i consums de drogues, amb el mateix plantejament de generar plans d'intervenció propis de cada recurs per a donar resposta a necessitats concretes. A nivell Fundació s'ha prioritzat aquest any la formació interna en dos eixos. Un tècnic i pràctic que ha estat sobre la salut mental, ja que cada cop ens trobem amb mes incidència d'aquestes problemàtiques entre els nostres nois. S'ha gestionat juntament amb la Fundació Main.

**Revisió i actualització del RRI i la incorporació al PEC de les directrius del projecte Marc d'Habitatge:** Han estat dos objectius que, tot i la feina feta al respecte, han quedat pendents d'assolir per l'any 2018. Tot i així considerem que tots els nostres recursos han de comptar amb un Reglament de Règim Intern actualitzat que reguli l'estructura i el funcionament que determina el Projecte Educatiu de Centre i on estableixi el conjunt de normes i procediments a seguir en les diferents situacions en les que es poden trobar els nostres centres. Per tant seguim treballant per regular el funcionament i la estructura dels recursos de la Fundació. Tot i així durant aquest any s'han elaborat diferents documents que formaran part del RRI com la normativa bàsica de tots els recursos de la Fundació i les Funcions i tasques de tots els nostres professionals adaptant aquestes últimes a la realitat concreta de cada centre.



### 3. CARACTERÍSTIQUES GENERALS DE LA ENTITAT I DELS NOSTRES CENTRES

L'estructura organitzativa de l'entitat i els agents interns que intervenen en ella, venen determinats pel model d'estructura que estableix Fundació Eveho per tots els seus recursos:



#### EL TREBALL DE L'ÀREA TÈCNICA AMB ELS RECURSOS DE LA FUNDACIÓ

Fundació Eveho ha treballat diversos aspectes relacionats amb la millora dels seus recursos residencials mitjançant l'Àrea Tècnica de la Fundació. L'equip de l'àrea tècnica està format per organitzar, coordinar i garantir el desenvolupament tècnic-pedagògic dels recursos segons els principis i valors de la Fundació, vetllant juntament amb l'equip dels recursos i la direcció de la Fundació per la coherència entre aquests principis i valors i els projectes educatius, plans de treball i orientacions tècniques pertinents, adreçades a la millora contínua de la tasca educativa dels professionals i dels recursos. Dintre d'aquesta organització, des de l'Àrea Tècnica s'ha elaborat un dossier amb les funcions dels diferents professionals que treballen a la Fundació, segons la seva categoria (Equip directiu, educadors, educadors/tutors, torn de nit, caps de setmana...) i a partir d'aquestes funcions s'han treballat en els diferents equips educatius les tasques concretes de cada un dels recursos.

Pel que fa als nostres recursos, a Fundació Eveho disposem de diferents recursos residencials que ofereixen atenció a infants i joves des dels 3 als 21 anys. Aquests recursos també contemplen models d'intervenció diferenciats per les característiques pròpies dels infants i joves i la seva edat, però també per fases d'autonomia que han d'assolir en funció de la seva situació personal i de les seves capacitats i potencialitats de cara a aquesta autonomia.

#### CRAE PERE QUART

És un centre residencial d'atenció socio-educatiu on atenem 36 infants i joves de 4 a 18 anys tutelats per la DGAIA.

Ens guia l'essència del que som, l'ideari de construir un projecte singular i diferencial per trencar la visió social que es té dels centres residencials. Una motivació que empeny a cadascun de nosaltres (fundació, direcció, equip educatiu, els infants i joves que hi viuen i el personal no docent – equip de neteja i manteniment) a viure el nostre dia a dia de la forma més familiar, acollidora i afectiva possible.



Al nostre centre volem que es respiri un ambient familiar que acompanyi al creixement personal i sobretot emocional, brindant un acompanyament viu i actiu en tot el procés d'estada de l'infant i jove.

Entenem que aquesta metodologia és la base per potenciar la capacitat resilient que els ajudarà a créixer, a superar les dificultats i a veure un futur més positiu.

L'estada a un centre residencial esdevé un episodi molt significatiu en les vides dels infants i joves, volem que aquest no sigui viscut com un temps traumàtic, sinó que s'integri dins de la seva història de vida de la forma més satisfactòria possible. Aquest temps els ha de permetre construir i donar significat a la seva realitat fins el moment, així com preparar-se per al seu futur i la seva vida d'adult.

Per nosaltres és important preservar l'individualitat i el protagonisme de cada un dels infants i joves, respectar la seva diversitat i els seus temps d'aprenentatge, la seva història i qui son. Cada un d'ells és únic i irrepetible, així com ho és la seva vida i història. Ens caracteritza el treball en famílies que donen una bona part de l'estabilitat, el treball en grup i participatiu. Tot això ens ajuda a assolir els objectius individuals i a fer-los créixer com a subjectes socials i poder viure i convida de forma saludable, estable i integrar-nos dins de la xarxa social que ens envolta.



### **CRAE JOAN TORRAS**

El CRAE Joan Torras atén a 20 joves d'entre 12 i 18 anys tutelats per la DGAIA, oferint un



model que substitueix la família de manera temporal i on l'objectiu principal de l'estada és donar resposta a les necessitats físiques, emocionals i de desenvolupament social que requereixen.

Aquest acompanyament es fa mitjançant un projecte educatiu individual que pretén localitzar les necessitats i potencialitats del jove per tal que, de la nostra mà,

creixi i es desenvolupi feliç i autònom amb les mateixes oportunitats que els joves que viuen a casa seva.

La base del nostre acompanyament és el vincle, un vincle que es caracteritza pel respecte i la certesa de què tots els joves que resideixen amb nosaltres, independentment del temps que estiguin se sentiran escoltats i tractats amb afecte.

Entenem que els joves han de desenvolupar el seu major grau d'autonomia sigui quina sigui la seva limitació, diagnòstic o diversitat funcional, i fem un pas enrere perquè ells mateixos puguin prendre les seves decisions tot i estar a prop. Aquesta pedagogia ens demostra cada dia que l'aprenentatge esdevé molt més significatiu per a ells i el seu futur.

### **LLAR JOSEP POLA**

El Pis assistit Llar Josep Pola es un espai residencial per a nois d'entre 16 i 18 anys tutelats per la DGAIA. Conviven a la Llar desenvolupant el seu procés personal encaminat a arribar a la majoria d'edat amb unes capacitats i habilitats que els permeti ser un membre més de la societat que els acollirà, aportant cada un d'ells el més bo i millor que tenen dintre.



Basem les nostres estratègies educatives en acompanyar als joves en aquest procés d'aprenentatge de la autonomia, tutoritzant-los de manera respectuosa i amb l'ànim de ajudar-los a reconduir les dificultats que poden patir en un moment crític per al seu desenvolupament personal com es l'adolescència i facilitar-los el tenir la oportunitat de créixer com a persones lliures, crítiques i solidaries amb el seu entorn.

La formació i les habilitats laborals son l'eina que els donarà estabilitat i oportunitats de ser qui vulguin ser, sense deixar de banda els valors, els sentiments i les emocions que els

conformen com a individus.

## LLAR ITINERE

Es tracta d'un recurs socio-educatiu i residencial per a joves d'entre 16 i 18 anys on es treballa de forma intensa la part socioeducativa dels adolescents per iniciar i/o consolidar conjuntament amb ells processos educatius d'autonomia per arribar a la majoria d'edat preparats per a emancipar-se.

El nostre acompanyament educatiu professional i de qualitat ha d'ajudar-los ha d'enfortir en el seu itinerari personal, les possibilitats d'una arribada a l'emancipació més un mínim de recursos i eines que els hi ajudin a obtenir uns mínims de garanties d'èxit i d'aprofitament de les oportunitats.



## RESIDÈNCIA ITINER

La Residència de Joves Itiner, va néixer l'any 2005 i atén a 13 joves des dels 18 fins als 21 anys, oferint un espai residencial on els joves poden completar el seu projecte personal. La Residència s'ha anat transformant, per adaptar-se a les noves realitats i joves que ens han acompanyat des de llavors. Tot i així, continuem mantenint el nostre esperit, tenint molt clara

la nostra tasca: treballem amb l'objectiu de capacitar i acompanyar al jove en un procés d'autonomia que el porti cap a una emancipació amb garanties d'èxit.



Som conscients que cada un dels nostres joves és una persona única. Per aquest motiu, creiem

fermament en el treball individualitzat, on el jove és el protagonista del seu camí. Nosaltres l'acompanyem a fer front i millorar les seves debilitats i, sobretot, a creure i potenciar les seves fortaleses. Creiem que hem de ser exigents amb la nostra tasca i apostem per la millora contínua com a entitat, com a centre i dels nostres professionals; però sobretot creiem en els nostres joves i en la seva capacitat de superació.



#### 4. COM TREBALLEM

A partir de les línies pedagògiques esmentades al punt anterior, tots els recursos de la Fundació treballem amb unes directrius conjuntes. A part d'això disposem de diversos instruments, alguns d'ells establerts per l'administració i d'altres propis de la entitat, destinats a la millora de l'atenció dels nostres infants i joves.

#### INSTRUMENTS

- **Projecte Educatiu de Centre (PEC):** Cada un dels nostres recursos, té una identitat pròpia i única; i cadascun d'ells disposa d'un Projecte Educatiu de Centre. Aquest és un document on es recull la identitat del centre, els seus objectius i emmarca l'actuació dels professionals, proposa les línies educatives a seguir i exposa plantejaments que orienten a l'acció, la intervenció i la evolució del propi centre.
- **Reglament de Règim Intern (RRI):** És un instrument que regula l'estructura i el funcionament que determina el Projecte Educatiu de Centre i estableix el conjunt de normes i procediments a seguir en les diferents situacions en les que es poden trobar els nostres centres. És un document que fa referència a la concreció de les diferents normes que han de regular la convivència del centre, i que són imprescindibles per a totes les persones que hi conviuen.
- **Protocol d'observació (PO):** és el document, que seguint els àmbits de referència recollits al PEC, han servit de guia, per a facilitar l'observació del jove, i fer incidència en aquells aspectes que siguin detectats, tant en la intervenció educativa directa com en les entrevistes amb els professionals. L'objectiu del mateix és el de poder recollir una visió global, per a poder tenir-la en compte l'equip educatiu a l'hora de treballar amb els diferents casos. Aquest document es realitza durant les primeres tres setmanes d'estada dels infants o joves al centre, omplint-lo per part del tutor i el cotutor, per tal de que posteriorment pugui ésser tingut en compte en la realització del PEI, a més de posar-lo en comú a la reunió d'equip.
- **Pla Educatiu Individualitzat (PEI)/Pla de Treball Individualitzat (PTI):** és el recull d'objectius per àmbits fixats pels joves amb l'ajuda del professional. Definint una temporalització i avaluació mitjançant l'ITSE o l'RPTI.
- **Informe Trimestral de Seguiment Educatiu (ITSE)/Revisió del Pla de Treball Individual (RPTI):** és el document que reflexa tot el procés de l'infant/jove i la seva evolució, així com l'assoliment o no dels objectius marcats al PEI/PTI. L'ITSE/RPTI s'ha de realitzar dos cops l'any o sempre que hi hagi una situació en el jove que modifiqui substancialment els objectius. Serveix per avaluar si s'estan assolint els

objectius marcats i això ens permet saber si s'han de reformular, canviar o repensar els objectius, si hem de canviar la forma de treballar per assolir-los, etc.

- **Recull tutorial:** es realitza un recull de la informació rellevant que sorgeix de l'espai de tutories. Això permet al jove poder valorar el seu procés de forma més continuada i al professional poder disposar d'outputs més freqüents per valorar la evolució dels usuaris i facilitar la formulació de l'ITSE/RPTI.

### **MECANISMES DE COMUNICACIÓ I COORDINACIÓ INTERNS:**

Els mecanismes de comunicació i coordinació que s'han utilitzat durant aquest 2017 han inclòs tots els nivells de l'estructura de la entitat i dels centres i han estat útils per tal de garantir que es duguin a terme les línies pedagògiques establertes per la Fundació.

Aquests mecanismes han estat:

- **Reunions de Directors:** Aquestes reunions es realitzen a la seu de la Fundació un cop al mes i hi participen tots els directors de tots els recursos educatius de la Fundació, així com l'Àrea Tècnica, l'administrativa i el director de la Fundació.

Aquestes reunions serveixen per posar en comú l'evolució dels diferents recursos, donar suport en casos complicats, donar a conèixer a l'equip directiu nous protocols de personal, administratius, etc.

- **Grup Zero:** És un grup de treball compost per professionals amb càrrec de gestió dins la entitat (Directors, sotsdirectors, coordinadors, administració i la direcció de la Fundació) en el qual es treballen aspectes rellevants centrats principalment en les línies pedagògiques de la Fundació i la creació de subgrups de treball específics que ens permet abordar diferents aspectes de la organització dins dels centres: gestió d'arxius, normativa bàsica dels centres, xarxes socials, Teoria del Canvi, etc.
- **Reunions d'equip:** es realitzen amb tots els equips educatius dels centres amb periodicitat setmanal i serveixen per treballar de forma global totes les pautes i protocols d'actuació dels nostres recursos, anàlisi i supervisió de casos, revisió de normatives, planificació i valoració de períodes vacacionals, etc.
- **Assemblees:** Es realitzen assemblees periòdiques amb els joves. Les assemblees són l'espai principal on els joves poden participar i donar la seva visió sobre el funcionament del centre, proposen activitats per fer, serveixen per posar en comú neguits i demandes conjuntes, etc...
- **Tutories:** És un espai de trobada entre l'infant/jove i el seu educador tutor on es valora el procés del jove en els diferents àmbits treballats, així com també permet abordar diferents situacions esdevingudes recentment.

### **Externs:**

La nostre tasca sempre està condicionada per la relació amb la xarxa d'agents que intervenen en els diferents processos dels nois i noies amb els que treballem. Aquests espais de coordinació serveixen per a estructurar la nostra intervenció i arribar als acords necessaris

en relació a les necessitats de cada jove. D'aquesta manera intentem mantenir una comunicació i coordinació fluida amb aquesta xarxa d'agents per tal d'abordar l'atenció dels infants i joves de forma integral

**-DGAIA:** mantenim la relació amb els Equips Funcionals d'Infància (EFI) de cada noi o noia, per a desenvolupar la nostra tasca ajustant-nos a les indicacions fetes per aquests. Hem pogut coordinar-nos àgilment i hem pogut anar polint aspectes referents als perfils dels joves derivats al nostre recurs. En aquest sentit, hem tingut uns mesos de molta pressió per part dels referents de centre, donada la situació greu de superpoblació dels diferents centres d'acollida, arrel de l'entrada massiva de menors al territori. S'han pogut establir els acords adients per a treballar aquestes dificultats i s'han acordat mesures per a donar resposta adequada des de la nostra entitat.

**-EAIA:** aquestes coordinacions es treballen normalment directament els tutors de cada infant/jove i és des d'on es conjuga el treball que es realitza amb l'infant/jove i la seva família.

**-CSMIJ:** la relació amb aquest servei ha estat en ocasions difícil, aconseguir la temporalitat necessària per cada un dels joves ha estat complicat i en molts casos la resposta del servei ha estat a més de 2 mesos vista. Davant d'aquesta situació repetitiva, des de la Fundació s'ha pres la decisió de utilitzar la contractació d'una mútua privada per a poder atendre als joves en serveis especialitzats més àgilment. Donant resposta a les seves necessitats.

**-Formatiu:** La relació amb els diferents centres formatius on hi participen els nostres nois es treballa des de les tutories. Son els tutors qui s'encarreguen d'aquest contacte i fan el seguiment dependent de cada espai concret i de les necessitats de cada noi.

**-Lleure:** els tutors s'han ocupat, conjuntament amb els joves, de la recerca de recursos i/o activitats extraescolars, així com de l'assistència i del seu seguiment.

**-Metges:** El tutor referent de cada cas i tot l'equip educatiu s'ha posat en contacte amb el CAP per tal de sol·licitar hores de visita, en funció de les necessitats dels menors, així com del seu acompanyament. Via mail hem anat actualitzant totes les dades i noves entrades i sortides dels menors. En el procés d'autonomia dels menors, són ells els que gestionen les trucades i visites.

**-Gestions documentals:** Treballem tots els processos de documentació dels MENA amb l'Assessoria Jurídica del Consorci de Serveis Socials i el programa jurídic que ofereix l'ASJTET que ens ajuden i orienten en cada cas a saber com fer els diferents processos per a poder documentar als joves. També ens ajuden en temes relacionats amb formacions i laborals quan s'ha de fer gestions de documentació.

Tant els instruments com els mecanismes de comunicació i coordinació plantejats, ens permeten donar una atenció integral als nostres infants i joves i donar respostes de manera



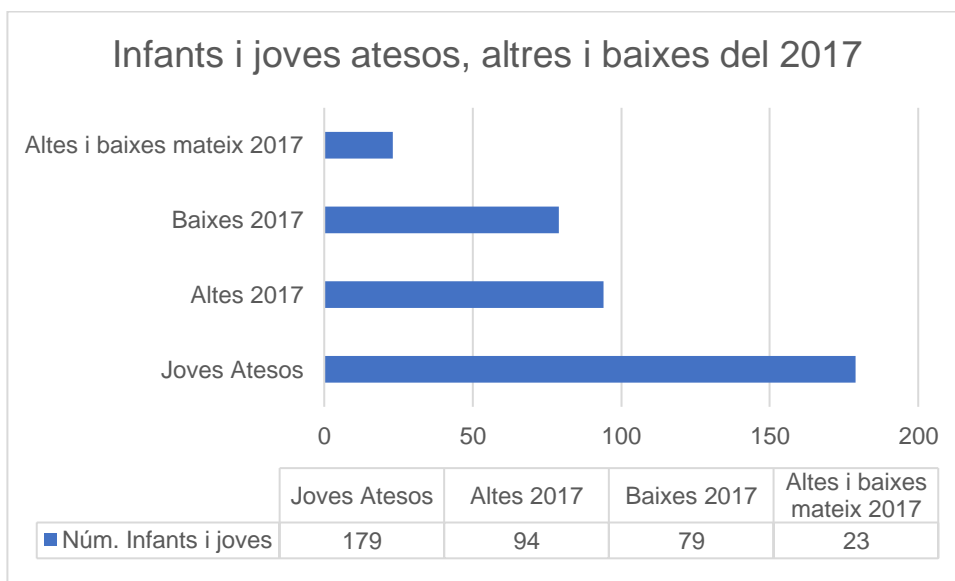
unificada a les diferents situacions i demandes que apareixen tant en els nostres usuaris com a la vida dels centres.



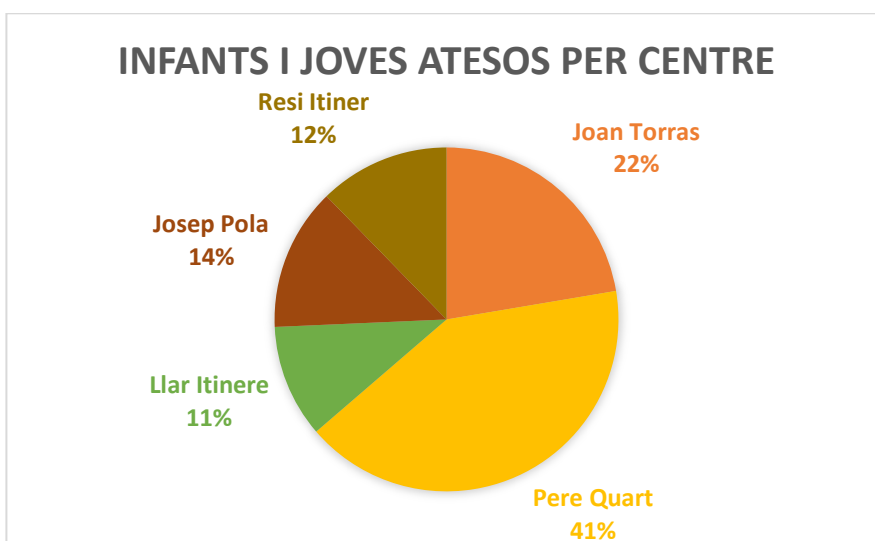
## 5. LA FUNDACIÓ EN DADES

### INFANTS I JOVES ATEOS

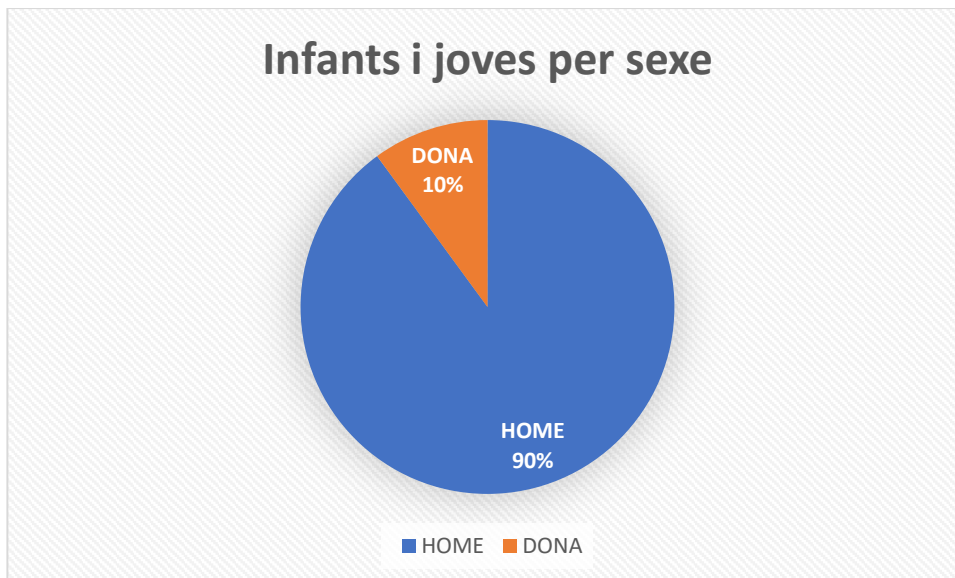
L'any 2017 es van atendre un total de 179 joves als recursos residencials de la Fundació Eveho. D'aquests, 94 infants i joves van ser altes que es van produir durant el 2017 i 79 infants i joves van causar baixa dels nostres recursos. 23 infants i joves van ser alta i baixa durant el mateix any.



El CRAE Pere Quart va atendre al 41% d'aquests infants i joves, seguit del CRAE Joan Torras que va atendre al 22%. Els recursos destinats a la franja d'edat 16-21 com la Llar Josep Pola, la Llar Itinere i la Residència Itiner, van atendre al 14%, 11% i 12% restants, respectivament, ja que es tracta de recursos més petits.

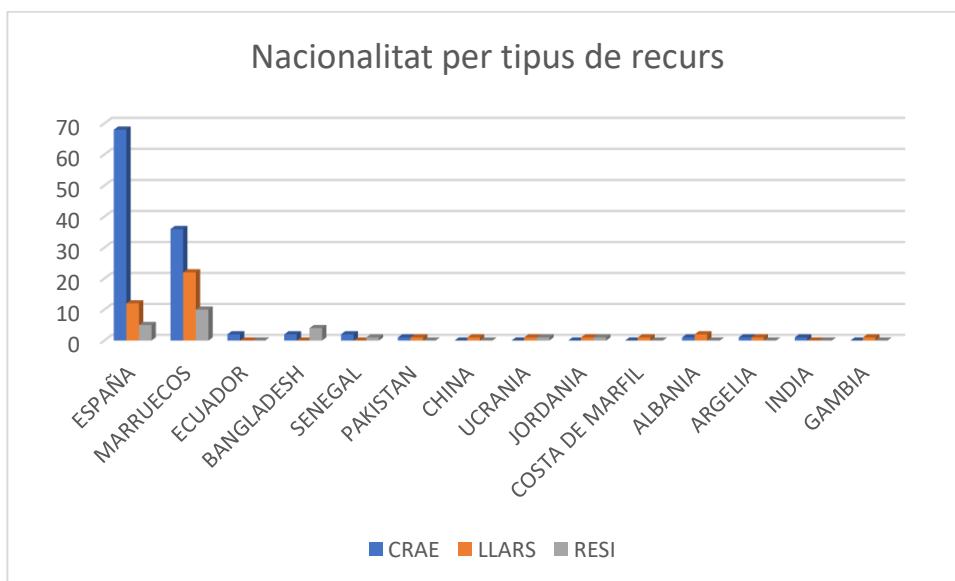


Pel que fa al sexe dels infants i joves atesos, el 90% son nois i el 10% restant son noies. Això és degut a que només el CRAE Pere Quart atén a noies. La resta de recursos son per a nois.

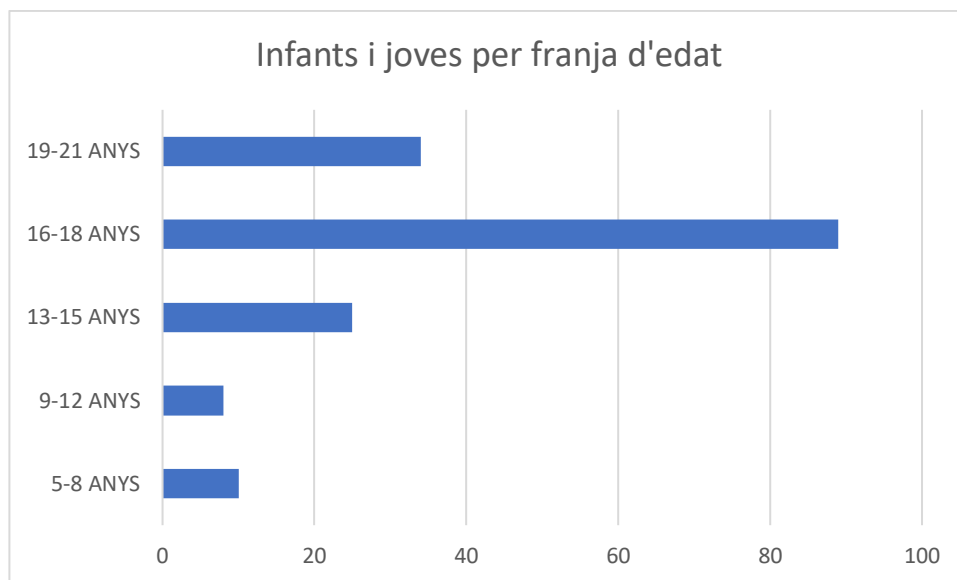


Pràcticament la meitat de la població (47%) son infants i joves procedents del Marroc, seguit d'un 38% d'infants i joves d'origen nacional. El 15% restant es reparteix entre distintes nacionalitats on predominen Bangladesh, Senegal, Albània i Algèria.

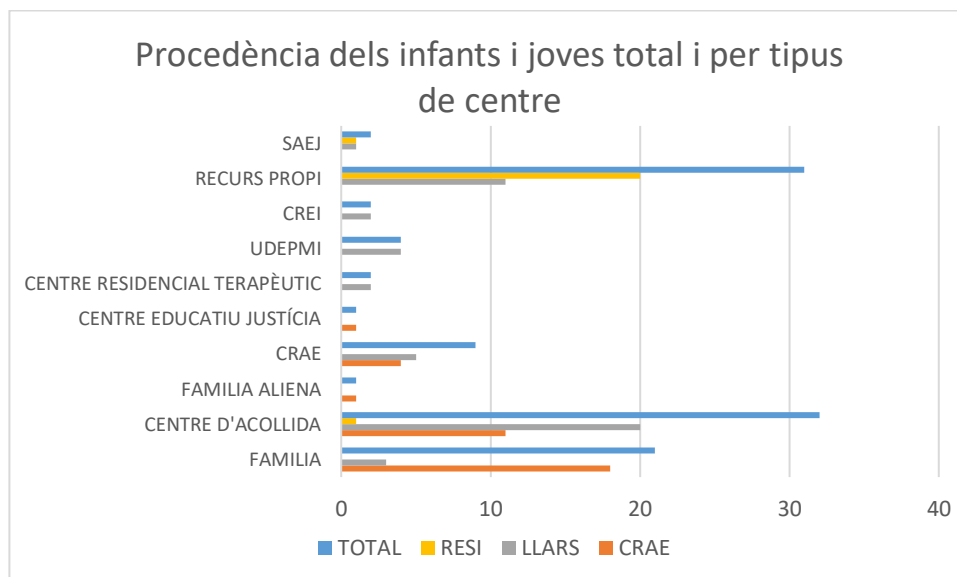
La nacionalitat dels infants i joves per tipus de recurs mostra que als CRAE, gairebé el 60% dels infants que hi resideixen son d'origen espanyol, per un 31% d'origen magrebí. En arribar als 16 anys, a les Llars el percentatge s'inverteix amb un 28% de joves nacionals i un 51% de joves del Marroc i a partir dels 18 anys, el percentatge de joves nacionals segueix caient lleugerament (23%), però també ho fa els joves d'origen magrebí amb un 45% i augmenta els joves de Bangladesh amb un 18%. Les altres nacionalitats es troben disperses entre els tres tipus de recursos establerts.



El 50% dels nostres infants i joves es troben en la franja d'edat que va dels 16 als 18 anys. El 19% té més de 18 anys, el 14% entre 13 i 15 anys i el 17% restant es reparteix entre les franges de 5-8 anys i 9-12 anys.



Sobre la procedència dels infants i joves quan entren en els nostres recursos, es pot comprovar a la gràfica següent com la major part d'ells accedeixen de centres d'acollida (32), principalment a les Llars; procedents d'un recurs propi (31), principalment a la Residència Itiner o bé de la família (21), sobretot als CRAE. Les Llars també són receptors d'altres CRAE aliens a la Fundació.



## FORMACIÓ DE PROFESSIONALS

S'ha realitzat un total de 80 hores de formació de les quals, 62 hores corresponen a formació interna. El motiu d'aquesta formació s'explica perquè durant el 2017 s'ha implementat a tots els centres i tots els professionals la utilització del programari Office 365 i aquesta implementació ha comportat la necessitat de formar als nostres professionals.

## PRÀCTICUMS I VOLUNTARIAT

Disposem de conveni de voluntariat amb la Universitat Autònoma de Barcelona (UAB), UNED, Pere Tarrés, UOC i Universitat Internacional de València (VIU), així com també amb diversos centres educatius locals que imparteixen Cicles Formatius de Grau Superior d'Integració Social. Durant el 2017 hem tingut 5 alumnes de pràctiques, una de les quals no va acabar realitzant la seva estada a la Fundació. Dels 4 alumnes restants, 3 procedien de la Universitat Autònoma de Barcelona (UAB) i un de la Universitat Oberta de Catalunya (UOC).

**Alumnes de pràctiques:** 4 alumnes

### Procedència:

- **UAB:** 3 alumnes
- **UOC:** 1 alumna

### Centre de pràctiques:

- Joan Torras
- Pere Quart
- Josep Pola
- Residència Itiner/T-Jove

## 6. T-JOVE-PROGRAMA TRANSVERSAL

### ACCIONS REALITZADES AL 17:

#### Actes i esdeveniments:

Al mes de juny, el Programa T-Jove és seleccionat per participar a les Jornades FEPA 2017 i presentar la seva experiència. El resultat percebut és positiu.

Es celebra l'acte del segon aniversari del Programa T-Jove i s'organitza:

- Concurs de fotografia
- Acte inaugural amb música i pica-pica
- Torneig de futbol a Torre Romeu juntament amb Joves Pandora

#### Accions transversals:

- Es dona assessorament específic a 18 joves:
  - 2 joves egressats dels recursos residencials de la Fundació
  - 3 joves del CRAE Joan Torras
  - 4 joves de la Llar Josep Pola
  - 2 joves de la Llar Itinere
  - 7 joves de la Residència Itiner
  -
- **L1. Laboral:**
  - S'inicia el treball juntament amb l'empresa d'inserció DIKAIA. Durant el 2017, han treballat 4 joves:
    - 3 al Parc Güell
      - 2 Residència
      - 1 Joan Torras
    - 1 en empresa Logística (Residència)
    - 2 continuen treballant a finals del 2017.
  - 4 joves continuen treballant, fruit de la inserció laboral realitzada al 2016.
    - 3 deixen la feina aconseguida des del T-Jove, dos d'ells per trobar una altra feina amb millora de les condicions laborals.
    - 1 deixa la feina i torna després de 3 mesos.
  - Es realitzen tallers d'empleabilitat amb grup de joves de Llar, Resi i J.Pola. Participen un total de 10 joves de la Llar Itinere, Josep Pola i Residència.
- **L2. Formativa:**
  - **Beques Nous Cims:** 8 nois demanen beques a través del T-Jove

- S'atorga la beca a 5 nois per un valor total de 4572€.
  - 1 beca ha estat denegada.
  - 1 jove renuncia a la beca
  - 1 jove està pendent de resolució.
  - 
  - **Beca Antonio Cabré:** Es signa conveni de col·laboració entre Fundació Eveho i Fundació Antonio Cabré, per tal de becar a un jove anualment. Especifiquen però la condició de que el jove sigui menor d'edat.
  - 
  - **Alfabetització:** A l'octubre s'inicien classes d'alfabetització per a joves impartides per un professional de la Fundació. Aquestes classes duren fins al mes de desembre.
- **L3. Voluntariat i temps lliure:**
- 
- Durant el mesos d'agost i setembre es duu a terme el projecte "Hands on talent" (VEGEU ANNEX NÚM X) amb l'entitat alemanya Werkstatt Schule Heidelberg i Asociación Mundus. El projecte es duu a terme al CRAE Pere Quart i consisteix en buscar un espai que sigui susceptible de ser remodelat i treballar-ho amb els joves mitjançant una pluja d'idees i el treball per grups en funció del material (pedra, fusta, disseny i pintura, etc.)
  - Al mes de desembre es duu a terme el projecte Intra EU-Light it up juntament amb l'Associació Mundus i un centre de joves de Romania. El projecte cerca la temàtica nadalenca com a eix vertebrador de les seves accions i es centra en la elaboració de productes d'artesanía que serveixin com a decoració nadalenca per a diferents espais.



## **7. TREBALL EN XARXA**

Som socis i participem activament en:

- a) MON SOCIAL
- b) FEPA
- c) FEDAIA
- d) ECAS

Tenim convenis de col·laboració amb:

- 1.- ASSOCIACIO MUNDUS
- 2.- DIKAIA

## 8. OBJECTIUS PEL 2018

Els objectius a treballar pel proper anys són:

- Treballar en la continuació de l'anàlisi i implementació de la Teoria del Canvi
- Consolidar les comunicacions internes en contingut i forma (office 365) i externes (xarxa) amb la inclusió de la nova imatge corporativa.
- Consolidar estratègies iniciades de com tenir cura dels nostres equips en relació a la seva acollida, formació i participació.
- Recerca de nous finançaments
- Implementació Nova imatge corporativa
- Aplicació dels Nous protocols administratius en relació a rrrh i econòmics (assignacions i justificacions per centres).

Per l'Àrea tècnica:

- Planificació i seguiment del treball en relació a la teoria del canvi
- Seguiment i avaluació del office 365
- Consolidació i avaluació dels protocols de selecció i acollida
- Registre i valoració formació professionals
- Inici, planificació i seguiment de les comissions: ètica i discapacitat, t-jove, victimització, llars i xarxes socials.
- Seguiment i avaluació: normativa centre, funcions professionals.
- Revisió memòries i programacions
- Donar continuïtat al treball de participació i seguiment de Practicums i Voluntaris.
- Avaluar el treball en relació: gestió emocions, reciclatge, medi ambient i gènere.
- Avaluació i seguiment dels rri en craes i pmc en llars.

En relació als centres:

1. Implementar en el PEC de les llars el PMC
2. Realitzar la Zona Fase de la Teoria del canvi
3. Consolidar en tots els centres el treball en xarxa (en relació al Office 365)
4. Revisar i posar en marxa el pla d'acollida dels nois que entren al centre
5. Planificar l'acompanyament educatiu i l'orientació en el procés dels nois/es a la majoria d'edat en relació al context socio-econòmic i laboral.
6. Suport i cura dels professionals



